

▼ Prim zde hraje restaurované křeslo H 269 Jindřicha Halabaly, které manželé dostali svatebním darem od manželovy sestry, která se pod značkou Retronaut věnuje repasím retro nábytku. Konferenční stůlek zvaný pavouk (UP závody) je od téhož autora

► Průchod mezi jídelnou a obývacím pokojem byl rozšířen a zárubně jsou vyrobeny přesně podle těch původních. Knihovna (design Pavla Kosová) je zhotovena na míru danému prostoru tak, aby na sebe nestrhávala pozornost, která v této místnosti patří retro nábytku a obrazu Lucie Skřivánkové



JAKO FÉNIX Z POPELA

Tereza s Antonínem hledali byt na celý život. Našli ho v pátém patře sto let starého domu poblíž Letenského náměstí. Prostorný byt se záplavou světla z arkýře plný krásných historických detailů se však topil v nánosech necitlivých zásahů předchozích uživatelů. Mladí nadšenci přiložili ruku k dílu a vdechli mu nový život.



KDO TU ŽIJE...

TEREZA

- 30 let
- redaktorka
- ráda čte, chodí do přírody a zachraňuje starý nábytek

ANTONÍN

- 32 let
- ekonom
- zajímá se o hudbu i sport, hraje na klavír, rád lyžuje a jezdí na snowboardu



◀ Rozkládací jídelní stůl je plně funkční a zůstal zde po předchozích majitelích. Ti současně si k němu dokoupili židle

▶ Kuchyňská sestava nábytku je zhotovená na zakázku v jednoduchém designu, který neruší a nechává vyniknout původní historické detaily

▲ Nefunkční elektrické vedení k vývodu pro lustr ve středu místnosti, které kvůli zachování štuků nebylo možné vyměnit, dalo vzniknout originálnímu řešení – osvětlení stropu ve čtyřech bodech místnosti. Přes den krásné štuky se tak večer díky efektnímu nasvícení stávají ještě atraktivnějšími

S jakým záměrem jste pátrali po novém bydlení?

Tereza: Hledali jsme byt světlý a dostatečně velký pro plánovanou rodinu, takový, z něhož se nám už nebude chtít stěhovat někam jinam. Vzhledem k tomu, že máme v rodině architektku a několik stavařů, hledali jsme byty k rekonstrukci.

Antonín: Nejvíce se nám zamlouvala Letná. Blízko jsou zde školy, školky, restaurace, kavárny i obchody všeho druhu. Také je tu hodně zeleně a dopravní obslužnost je výborná. Do práce můžeme oba chodit pěšky. Trvá nám to necelou půlhodinkou, což je vzhledem k cestě přes park a přes řeku příjemná ranní i odpolední procházka.





► Replika historické dlažby je použita také na toaletě. Klozet (Ideal Standard) doplňuje bidetová sprška (Hansgrohe) a malé umyvadlo (Ideal Standard)



ING. ARCH. PAVLA KOSOVÁ

- nar. 1980
- absolventka FA ČVUT, praxe v ČR a USA
- v roce 2010 založila vlastní ateliér Studio 29. Navrhuje zejména rodinné domy a interiéry s úctou k okolnímu prostředí, respektem k osobnosti klienta a citem pro detail

„Pracuji především s pokorou... Mým cílem není prosadit své vize. Každý můj projekt je ušit na míru konkrétnímu klientovi, jeho životnímu stylu a jeho vkusu. Chci navrhovat domy, budovy a interiéry, které na první pohled patří tam, kde jsou.“



▲ V koupelně byl snížený strop. Prostory nad ním jsou přístupné z chodby a využívají se jako úložné prostory. Původní vanu nahradil prostorný sprchový kout (vanička Ideal Standard a zástěna San Swiss Ronal) s baterií (Hansgrohe). Keramické umyvadlo (Ideal Standard) s baterií (Hansgrohe) je posazeno na skřínce zhotovené na míru

Bydlet v centru města je v mnoha ohledech příjemné, ale má to jistě i své stinné stránky, například parkování...

Antonín: Každodenní parkování nás příliš netrápí. Autem v týdnu téměř nejezdím, po Praze se pohybujeme pěšky nebo hromadnou dopravou. Využíváme ho jen o víkendech, tak pro něj dojdeme i kousek dál, kde je zaparkované.

Neobávali jste se příliš náročné rekonstrukce?

Tereza: Díky rodinnému zázemí jsme měli při rekonstrukci výrazně snazší situaci než lidé, kte-

ří se do ní pouštět s neznámými řemeslníky. Měli jsme se s kým poradit, nikomu jsme nemuseli neustále stát za zády a vše do detailů kontrolovat.

Antonín: O všem jsme hodně přemýšleli už ve fázi projektu. A nejen o tom, jak budou věci vypadat, ale také, jak se budou užívat, udržovat apod. Zvažovali jsme i výhled do budoucna, jak se změní užívání bytu za pár let, například s příchodem dětí nebo s narůstajícím věkem a snižující se mobilitou. Vždy je dobré mít na rekonstrukci dostatek času a obrnit se trpělivostí. Nikdy totiž nejde vše přesně podle plánu a vznikají komplikace.

Architektka Pavla Kosová je vaše sestra a zároveň autorka rekonstrukce. Shodli jste se v náhledu na proměnu interiéru?

Antonín: Ano. Chtěli jsme co nejvíc zachovat a podpořit kouzlo, které původní interier měl. Myslím, že spolupráce byla oboustranně příjemná a přínosná, že jsme se vzájemně doplňovali a posouvali. Podařilo se repasovat dveře, kliky i původní strop.

Tereza: Užíváme si velkou kuchyň, knihovnu i to, že máme bydlení podle svých představ, což se každému nepoštěstí. Přimo pod okny máme hos-



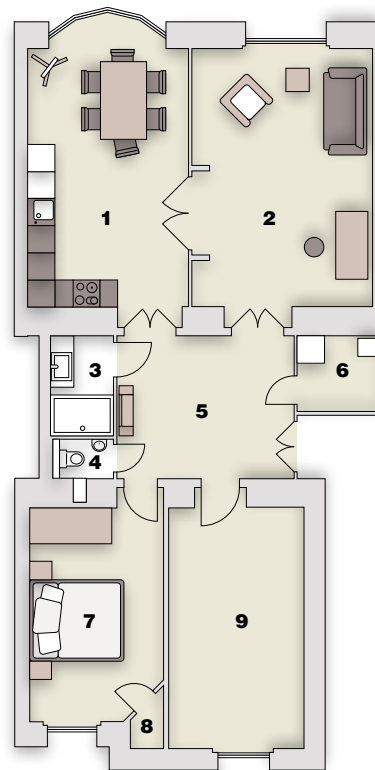
Apparel poskytuje služby od návrhu po kompletní realizaci interiéru

...tvoríme místa pro život....

www.apparel.cz
info@apparel.cz
+ 420 775 299 171



PŮDORYS



1/ kuchyň, 2/ obývací pokoj, 3/ koupelna, 4/ WC, 5/ hala, 6/ technická místnost, 7/ ložnice, 8/ šatna, 9/ budoucí dětský pokoj

Cílem nebylo vytvořit zde skanzen. Žijí tu mladí lidé, kteří oceňují komfort současného vybavení. To v kombinaci se starým kvalitním nábytkem vytváří v interiéru příjemnou energii. Obdivují majitele, s jakou citlivostí a důsledností přistoupili k restaurování historických štuků a repasování původních dveří a klik. Nezapomenu na hodiny strávené v tureckém sedu na skříni, kdy mokrou houbičkou opatrně čistili zdobné reliéfy skryté pod nánosy pozdějších maleb. Poškozené a nefunkční kliky mohli nahradit replikami, ale šli náročnější cestou a nechali je restaurovat pasířem, který chybějící části nově odlil z mosazi.

Co zbývá dodělat a jak byste chtěli vybavit zatím neadaptovaný interiér?

Antonín: Obě ložnice jsou zatím velmi provizorní. Většinu vybavení si pravděpodobně necháme vyrobit na míru, známe velmi šikovné řemeslníky. Doufáme také, že se rozběhne rekonstrukce celého domu, s níž souvisí výměna oken a oprava nebo výměna jejich ozdobného obložení.

Tereza: Líbilo by se nám historický dojem bytu trochu rozbít nějakými modernějšími kousky. Časem zřejmě přibudou i další obrazy a piano. ■

KONTAKTY:

STUDIO 29, Ing. arch. Pavla Kosová, tel.: 777 637 722, e-mail: pkosova@gmail.com, www.studio29.cz;
RETRONAUT, retro nábytek, Ing. arch. Pavla Kosová, Košťálova 1103/2, Praha 8, tel.: 777 637 722, www.retronaut.cz;
JAN HONZA NOVÁČEK, malíř a sochař, Pod Rybníčkem 31, Praha 6, tel.: 776 658 586, www.jan-honza.cz

▲ Prostorná hala dostala novou na zakázku zhotovenou dlažbu přivezenou ze Španělska, která na první pohled evokuje atmosféru domů z přelomu 19. a 20. století a skrývá podlahové topení. Elegantně ji rámují bílé lišty a prahy z corianu. Historický ráz místnosti dotváří starožitné zrcadlo i lustr vydražený na Aukru

podu, kde potkáváme kamarády. Poprvé v životě nepotřebujeme při každodenní cestě do práce hromadnou dopravu a ještě se můžeme kochat pohledem na Prahu nebo Hradčany.

Upravovali jste dispoziční uspořádání interiéru?

Architektka Pavla Kosová: Kuchyň byla z menší místnosti situované do dvora přemístěna do jednoho ze dvou tzv. parádních pokojů obrácených do ulice. Nyní je provázaná s jídelnou a přes rozšířený průchod volně navazuje na sousední obývací pokoj. I přesunutí pračky a kotle z koupelny do komory přispělo k logickému uspořádání a komfortnějšímu užívání bytu. Z více návrhů se nakonec realizoval ten nejlepší, který nejméně ruší původní atmosféru bytu a ctí genia loci.